

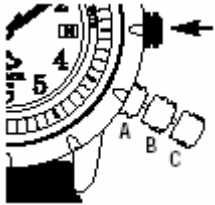
Инструкция W-4

(для стрелочных моделей с кодами механизмов 910 / 972 =
= Стрелочные будильники «Тяни-Вращай»)

Перед началом эксплуатации Ваших часов Timex внимательно прочитайте инструкцию.

Ваша модель может не иметь всех функциональных особенностей, описанных в данном буклете.

1. Ночная подсветка INDIGLO



Чтобы включить подсветку, нажмите на кнопку или часовую головку (как показано на рисунке). В часах применяется запатентованная* технология электролюминесцентной подсветки INDIGLO, благодаря которой весь циферблат часов освещается как бы изнутри, что удобно в темное время суток.

* - патенты США № 4,527,096 и № 4,775,964

2. Водонепроницаемость

Все часы имеют тот или иной уровень водозащиты, причем на корпус или браслет нанесена соответствующая

Маркировка уровня водонепроницаемости	Давление воды на глубине, фунтов/кв. дюйм	Примечание
Символ волны	60	Допустимы бытовые контакты с водой (брызги из крана, дождь и т.п.)
WR 30 м		
WR 50 м	86	Допустимо плавать, но не нырять
WR 100 м	160	Допустимо нырять и плавать
WR 200 м	284	Допустимо подводное плавание

маркировка (или символ двойной волны)



ПРЕДУПРЕЖДЕНИЕ: ВОДОНЕПРОНИЦАЕМОСТЬ ЧАСОВ СОХРАНЯЕТСЯ ПРИ УСЛОВИИ, ЧТО ВО ВРЕМЯ КОНТАКТА С ВОДОЙ НИ ОДНА КНОПКА НЕ НАЖАТА, А ЧАСОВАЯ ГОЛОВКА НЕ ВЫТЯНУТА, ЗА ИСКЛЮЧЕНИЕМ МОДЕЛЕЙ, МАРКИРОВАННЫХ «WR 200 M».

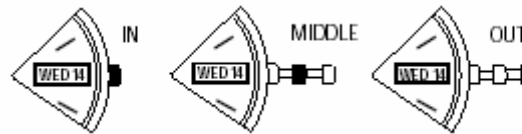
1. Часы являются водонепроницаемыми до тех пор, пока стекло циферблата, часовая головка и корпус не имеют повреждений.
2. Часы не предназначены для дайвинга и не должны использоваться для погружений под воду.
3. Ополосните часы пресной водой после использования в морской воде.
4. Ударопрочные модели имеют соответствующую маркировку на корпусе. Такие часы отвечают требованиям FTC по стойкости к удару. Однако, следует избегать повреждения стекла циферблата.

3. С чего начать настройку часов

Внимание: В первую очередь настройте день недели и дату!

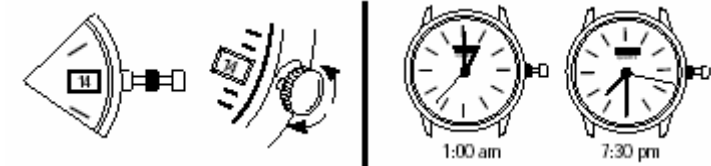
Удалите из-под часовой головки блокировочную вставку. Надавив на головку, приведите ее в рабочее положение.

4. Настройка дня недели



Вытяните головку до среднего положения, т.е. на один щелчок ("MIDDLE" на картинке) и, вращая **ПО ЧАСОВОЙ СТРЕЛКЕ**, выставьте требуемый день недели. Если день недели не меняется, вытяните головку до крайнего положения, т.е. на два щелчка ("OUT" на картинке), и вращайте стрелки по циферблату **В ЛЮБУЮ СТОРОНУ** необходимое число кругов, пока не появится правильный день недели. Переходите к разделу 5 для настройки даты.

5. Настройка даты



Часовая головка с 3-мя положениями: вытяните головку в среднее положение ("MIDDLE"), т.е. на один щелчок. Вращайте ее **В ЛЮБУЮ СТОРОНУ**, пока не появится правильная дата.

Часовая головка с 2-мя положениями: вытяните головку в крайнее положение ("OUT") и вращайте **ПО ЧАСОВОЙ СТРЕЛКЕ**, пока не изменится дата (примерно в 1:00 ночи). Затем поверните ее **ПРОТИВ ЧАСОВОЙ СТРЕЛКИ** до 7:30 вечера. Повторяйте процедуру, пока не появится требуемая дата.

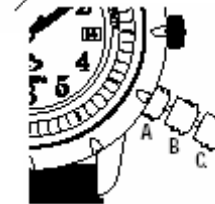
В дальнейшем подстройка даты нужна, если месяц имеет менее 31 дня.

6. Настройка времени

Вытяните часовую головку в самое крайнее положение и настройте требуемое время. Вдавите головку в рабочее положение, чтобы включить ход у часов.

Часы с окошком даты: для правильной работы функции перевода даты проследите при настройке, какое время на Ваших часах (например, 7 часов утра или вечера).

7. Настройка будильника



Ваш стрелочный будильник «Тяни-Вращай» с подсветкой Indiglo® имеет два варианта будильника: «Свыше 60 минут», который будет звенеть два раза в день в

установленные час и минуту, и «Менее 60 минут», который будет звенеть каждый час в установленную минуту.

НАСТРОЙКА будильника «Свыше 60 минут»:

Когда **ГОЛОВКА БУДИЛЬНИКА** находится в положении (А), вращением **ОСНОВНОЙ ЧАСОВОЙ ГОЛОВКИ** или **КОЛЬЦА** в любом направлении установите маркеры часа и минуты на желаемое время срабатывания будильника. Чтобы включить режим будильника, вытяните **ГОЛОВКУ БУДИЛЬНИКА** до положения (В). Прозвучит одиночный сигнал «beep»

и мигнет подсветка INDIGLO®, тем самым указывая, что включился вариант будильника «Свыше 60 минут». В заданное время зазвонит будильник и это будет повторяться каждые двенадцать часов, если не отключить режим будильника. Чтобы заглушить сигнал и/или отключить вообще режим будильника, нажмите **ГОЛОВКУ БУДИЛЬНИКА** до положения (А).

Если режим будильника не отключен, зуммер будильника автоматически выдаст 20 сигналов «beep» и выключится до следующего срабатывания.

НАСТРОЙКА будильника «Менее 60 минут»:

Когда **ГОЛОВКА БУДИЛЬНИКА** находится в положении (А), вращением **ОСНОВНОЙ ЧАСОВОЙ ГОЛОВКИ** или **КОЛЬЦА** в любом направлении установите маркер минут на желаемое время срабатывания будильника. Причем маркер часов может находиться в любом месте, не влияя на работу будильника. Чтобы включить этот режим будильника, вытяните **ГОЛОВКУ БУДИЛЬНИКА** до положения (С). Прозвучит три сигнала «beep» и замигает подсветка INDIGLO®, тем самым указывая, что включился режим будильника. В заданную минуту часа будильник зазвонит и это будет повторяться каждый час, если не отключить режим будильника. Чтобы заглушить сигнал и/или отключить вообще режим будильника, нажмите **ГОЛОВКУ БУДИЛЬНИКА** до положения (А). Если режим будильника не отключен, зуммер будильника автоматически выдаст 20 сигналов «beep» и выключится до следующего срабатывания через час.

8. Источник питания (батарея)

Timex настоятельно рекомендует не производить замену батареи самостоятельно, а только в специализированном сервисном центре. Перед

заменой, если возможно, нажмите кнопку «сброс». Тип батареи указан на задней крышке. Средний срок службы батареи, указываемый в каталогах, дается в предположении типового сценария эксплуатации часов. Реальный срок службы батареи может отличаться в зависимости от интенсивности использования тех или иных функций часов, в особенности подсветки и звуковых сигналов. **НЕ БРОСАЙТЕ ИСПОЛЬЗОВАННУЮ БАТАРЕЮ В ОГОНЬ, НЕ ПЫТАЙТЕСЬ ЕЕ ПЕРЕЗАРЯДИТЬ. ДЕРЖИТЕ БАТАРЕИ ПОДАЛЬШЕ ОТ ДЕТЕЙ.**

9. Регулировка / подгонка браслета по длине

БРАСЛЕТ С ЗАСТЕЖКОЙ - РАСПАШКОЙ

Найдите подпружиненный стержень, который соединяет браслет с застежкой. С помощью заостренного предмета (Рис.2) вдавите верхушку стержня вглубь и аккуратным поворотом отсоедините браслет. Определите размер запястья, затем вставьте подпружиненный стержень в нужное отверстие внизу (Рис.3). Опять вдавите кончик стержня, направьте стержень в верхнее отверстие и опустите. Он должен встать на место в новом положении (Рис.4).

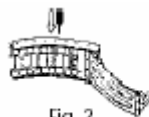


Fig. 2



Fig. 3



Fig. 4

УДАЛЕНИЕ ЗВЕНА С БРАСЛЕТА

Удаление звеньев: Поместите браслет вертикально и вставьте заостренный предмет в отверстие на звене. Выталкивайте шпильку с силой в направлении стрелки, пока звено не отсоединится (Шпильки специально сделаны так, чтобы туго сидеть в своих пазах). Повторите процедуру столько раз, сколько нужно отсоединить звеньев.

Сборка: Соедините половинки браслета. Затолкните шпильку обратно в звено в направлении против стрелки. Надежно вдавите шпильку в браслет до заглабления вровень с кромкой.



БРАСЛЕТ С ЖЕСТКИМИ ЗВЕНЬЯМИ

Удаление звеньев: С помощью очень маленькой отвертки выверните винты **ПРОТИВ ЧАСОВОЙ СТРЕЛКИ**. Повторяйте до тех пор, пока не снимете требуемое число звеньев. Не удаляйте звенья, соседние с застежкой (рис.5). **Сборка:** Соедините половинки браслета и вставьте винт в отверстие, откуда он был вывернут. Заверните его по **ЧАСОВОЙ СТРЕЛКЕ** туго до упора вровень с кромкой браслета.

